



Uniwersytet
ŁÓDZKI

Partycypacyjne zarządzanie – rzeczywistość czy wciąż wyzwanie?

Mgr Ewa M. Boryczka

Katedra Gospodarki Regionalnej i Środowiska

Uniwersytet Łódzki

www.region.uni.lodz.pl

Miasto (nie)pełnosprawne
VIII Dzień Urbanisty – Poznań 2015



Uniwersytet
ŁÓDZKI

Plan prezentacji

1. Kryzys centrów polskich miast
2. Centrum Łodzi – rys historii
3. Kryzys centrum Łodzi
4. Zarządzanie partycypacyjne
5. Jak to się zaczęło? GPO i „Czarne Kropy”
6. Uspołecznienie procesu zarządzania – Sztab Piotrkowska
7. Planowanie zintegrowane – obszary problemowe
8. „Kontrakt dla Piotrkowskiej”
9. Strategia Rozwoju Ulicy Piotrkowskiej
10. Realizacja Strategii – sukcesy



1. Kryzys centrów polskich miast

Typ obszaru zdegradowanego	Powierzchnia terenów zdegradowanych (ha)	Odsetek terenów zdegradowanych	Tereny zdegradowane w ogólnej powierzchni terenów zainwestowanych i zurbanizowanych w miastach	Uwagi
Stare dzielnice śródmiejskie	62 337	51,8	11,0%	Wskazywane przez prawie wszystkie miasta
Blokowiska	14 883	12,4	2,6%	Bardzo zróżnicowane kryteria wyznaczania obszarów kryzysowych
Tereny poprzemysłowe	24 034	20,0	4,2%	Wartość minimalna, z innych szacunków nawet 40 000 ha
Tereny powojskowe	4 000	3,3	0,7%	Plus około 1500 ha w zasobie AMW
Tereny pokolejowe	15 000	12,5	2,6%	Optymistyczne plany PKP, w tym rozwój 100 dworców multimodalnych
SUMA	120 255	100,0	21,2%	-



1. Kryzys centrów polskich miast

Przyczyny:

- obniżanie się wartości renty gruntowej, na skutek spadku ich rynkowej i funkcjonalnej atrakcyjności
- „ucieczka” podatnika na przedmieścia
- zamieszkiwanie w obszarach centralnych miast ubogich grup społecznych
- okres PRL – śródmieście jako obszar nieatrakcyjny do przebywania a tym bardziej zamieszkania - gospodarka epoki socjalizmu lekceważąca wartości ekonomiczne i symboliczne historycznych centrów miejskich



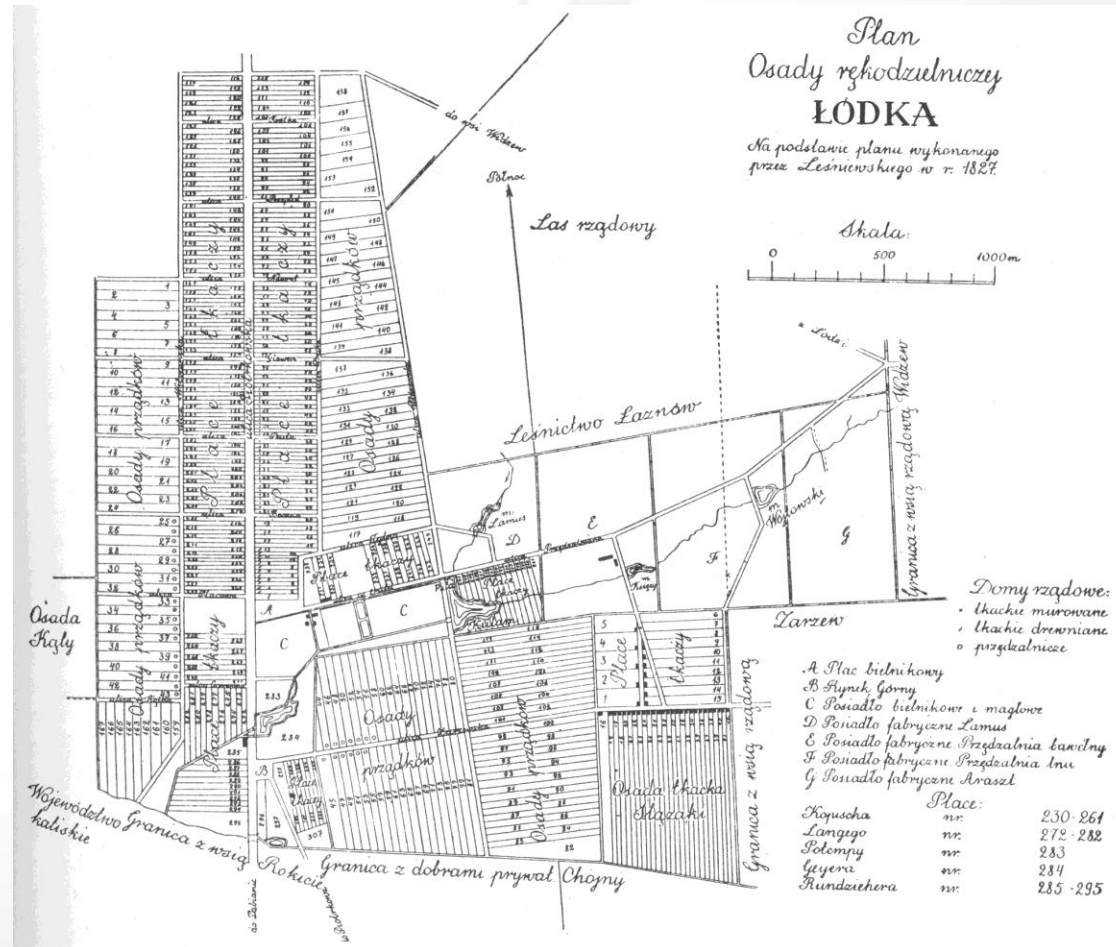
1. Kryzys centrów polskich miast

Przyczyny:

- polityka rozbudowy miast „na zewnątrz”
- presja motoryzacyjna i związana z nią niewydolność miejskich systemów transportowych
- bardzo złożona i w wielu przypadkach niewyjaśniona struktura własności nieruchomości
- koncentracja zasobów komunalnych w obszarach centralnych miast

2. Centrum Łodzi - rys historii

- Trakt Piotrkowski
- Dwie osady
 - Nowe Miasto
 - Łódka
- Ulica Piotrkowska – oś kompozycyjna miasta
- Piotrkowska - „Rynek”
- Ulica reprezentacyjna





3. Kryzys centrum Łodzi

Przyczyny:

- Suburbanizacja - wyludnianie się obszarów centralnych, degradacja tkanki społecznej, polaryzacja społeczeństwa
(2003-2007 spadek liczby mieszkańców ul. Piotrkowskiej o 10%)
- Niedopasowanie struktury przestrzennej do dynamicznie zmieniających się potrzeb
- Zły stan techniczny zabudowy (70 % zabudowy centrum w złym lub bardzo złym stanie technicznym)
- Duża liczba nieruchomości komunalnych w centrum
- Nieuregulowany stan prawny wielu nieruchomości
- Bliskość wielkopowierzchniowych centrów handlowych (Galeria Łódzka, Manufaktura zlokalizowane na przeciwległych końcach Piotrkowskiej, w ścisłym centrum miasta)
- Brak planów miejscowych.



Uniwersytet
ŁÓDZKI

4. Zarządzanie partycypacyjne

Zakłada uczestnictwo w procesach podejmowania decyzji publicznych a także ich realizacji przez różnych interesariuszy (podmiotów sektora publicznego, prywatnego i społecznego), tworzących często sieci zależności.



Uniwersytet
ŁÓDZKI

4. Zarządzanie partycypacyjne

Zarządzanie partycypacyjne na przykładzie adaptacji idei TCM – Town Centre Management

- Kompleksowe podejście, obejmujące kwestie rozwoju, zarządzania oraz promocji centralnych obszarów miast
- Jeden z możliwych modeli rewitalizacji, oparty na łączeniu podejścia biznesowego z podejściem partnerskim.

5. Jak to się zaczęło? GPO i „Czarne Kropy”





Uniwersytet
ŁÓDZKI

5. Jak to się zaczęło? GPO i „Czarne Kropy”



5. Jak to się zaczęło? GPO i „Czarne Kropy”





Uniwersytet
ŁÓDZKI

5. Jak to się zaczęło? GPO i „Czarne Kropy””



©Agencja Gazeta



Uniwersytet
ŁÓDZKI

5. Jak to się zaczęło? SZTAB PIOTRKOWSKA

ZARZĄDZENIE Nr 1603/V/08
PREZYDENTA MIASTA ŁODZI
z dnia 20 lutego 2008 r.

w sprawie powołania Zespołu ds.
opracowania Strategii rozwoju
ulicy Piotrkowskiej
– SZTAB PIOTRKOWSKA





Uniwersytet
ŁÓDZKI

5. Jak to się zaczęło? SZTAB PIOTRKOWSKA

Grupa Pewnych Osób

„Sztab Piotrkowska” przy Prezydencie Miasta Łodzi

Uspołecznienie procesu, próba wypracowania wspólnych rozwiązań, szerokie konsultacje społeczne

„Kontrakt dla Piotrkowskiej”

Spółeczny konsensus i zbiór pomysłów dla poprawy kondycji głównej ulicy miasta



Uniwersytet
ŁÓDZKI

6. Uspołecznienie procesu zarządzania – Sztab Piotrkowska

28.02.2008 – 20.06.2008

Sztab „wewnętrzny” – „urzędniczy”:

- Marek Michalik (Wiceprezydent Miasta Łodzi) – przewodniczący
- Dyrektorzy Wydziałów Urzędu Miasta Łodzi
- Komendant Straży Miejskiej w Łodzi
- Plastyk Miasta
- Doradcy Prezydenta Miasta Łodzi





Uniwersytet
ŁÓDZKI

6. Uspołecznienie procesu zarządzania – Sztab Piotrkowska

Sztab „zewnątrzny” – społeczny:

- Przedstawiciele:
 - Rady Miejskiej
 - Fundacji Ulicy Piotrkowskiej
 - mediów
 - rad osiedli
 - środowisk naukowych
 - kupców i restauratorów
 - policji
 - młodzieży
 - organizacji non-profit
 - mieszkańców





Uniwersytet
ŁÓDZKI

6. Uspołecznienie procesu zarządzania – Sztab Piotrkowska

Raporty – Pomysły - Dyskusje

- Raporty dyrektorów – stan obecny ulicy Piotrkowskiej
- Raporty – fotoraport GPO, raport GW, fotoanaliza FABRYKANCKA
- Analizy specjalistów i raporty z badań
- Raporty – pomysły ze spotkań grupowych (obszary problemowe)
- Pomysły – organizacji, artystów, Straży Miejskiej, indywidualne





7. Planowanie zintegrowane – obszary problemowe

- Określenie funkcji ulicy
- Zagospodarowanie przestrzenne ulicy Piotrkowskiej i kwartałów przyległych
- Dostępność komunikacyjna i infrastrukturalna
- Estetyka, czystość i bezpieczeństwo
- Promocja ulicy Piotrkowskiej
- Sposób zarządzania ulicą Piotrkowską





Uniwersytet
ŁÓDZKI

8. „Kontrakt dla Piotrkowskiej”

podpisano 20.06.2008 r.





Uniwersytet
ŁÓDZKI

8. „Kontrakt dla Piotrkowskiej”

- „umowa społeczna” zawierająca zbiór pomysłów i wypracowanych w toku burzliwych dyskusji kompromisów
- budowany metodą środowiskową
- analizy i badania
- ewenement w skali kraju – społeczny konsensus i próba uspołecznienia procesu zarządzania
- „przestrzenny”

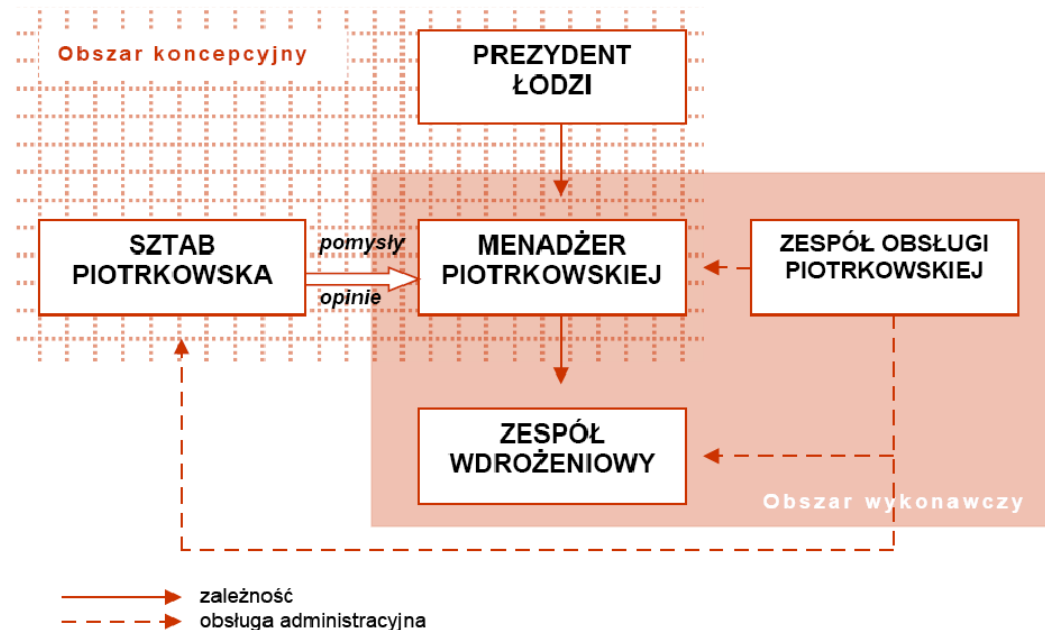


9. Strategia Rozwoju Ulicy Piotrkowskiej

„Strategia Rozwoju Ulicy Piotrkowskiej w Łodzi na lata 2009-2020” 13.05.2009 r.

- Ład przestrzenny i infrastrukturalny ulicy Piotrkowskiej
- Jakość życia i kapitał społeczny ulicy Piotrkowskiej
- Atrakcyjność gospodarcza ulicy Piotrkowskiej

Rys. 1. Struktura zarządzania Piotrkowską



Rola menadżera



Uniwersytet
ŁÓDZKI

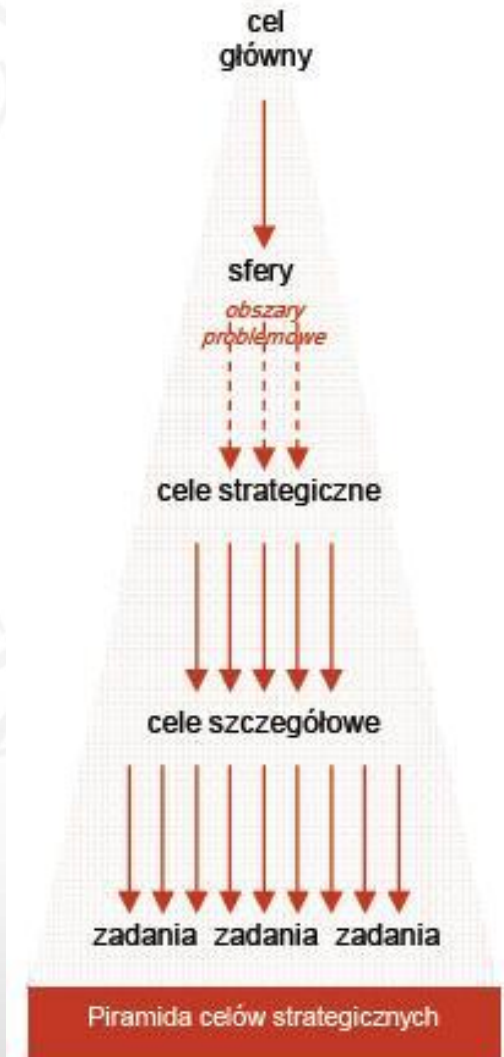
- redakcja merytoryczna „Kontraktu” i konsultacje Strategii – społeczny zespół specjalistów:
 - Uniwersytet Łódzki
 - Urząd Miasta Łodzi

9. Strategia Rozwoju Ulicy Piotrkowskiej



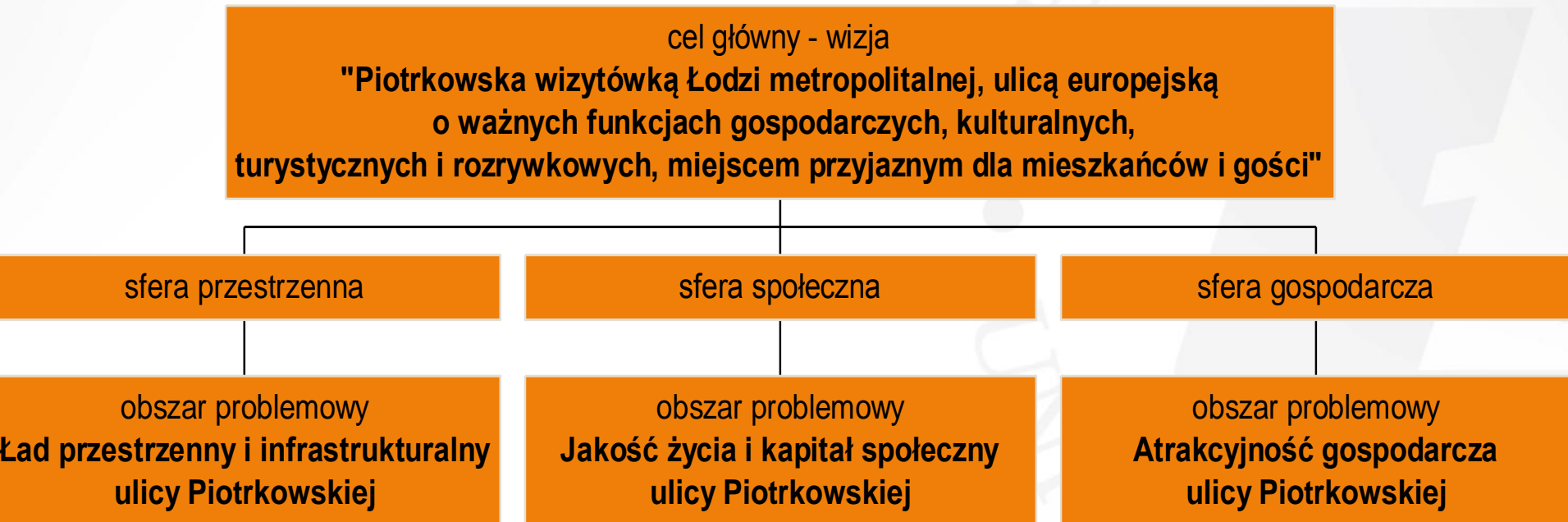
9. Strategia Rozwoju Ulicy Piotrkowskiej

- Czas realizacji Strategii
 - 2009 – 2020
- Zasięg przestrzenny Strategii
 - od placu Wolności do placu Niepodległości oraz Park Staromiejski
 - deptak na odcinku plac Wolności – al. Piłsudskiego
- Układ Strategii





9. Strategia Rozwoju Ulicy Piotrkowskiej





Uniwersytet
ŁÓDZKI

9. Strategia Rozwoju Ulicy Piotrkowskiej

- Zarządzanie
 - Menedżer Ulicy
 - Sztab Piotrkowska – sztab „wewnętrzny”
 - Sztab Piotrkowska – sztab „zewnątrzny”
- Promocja
 - program promocji ulicy Piotrkowskiej



baedat@poczta.onet.pl



10. Realizacja Strategii – sukcesy

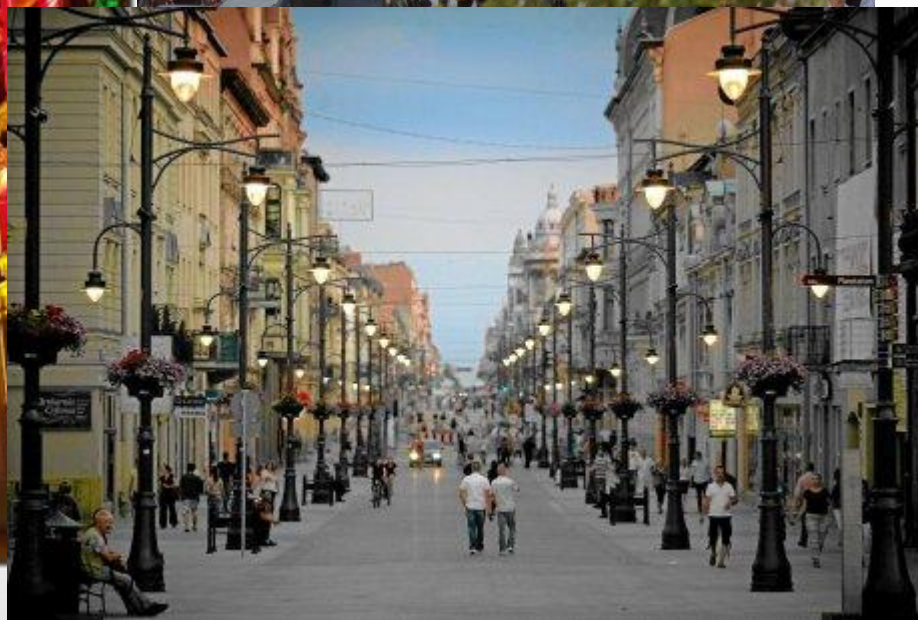
1. Zmiany wewnątrz urzędu

- Koordynacja działań urzędu w zakresie przedsięwzięć realizowanych na ulicy Piotrkowskiej
- Inicjowanie działań urzędu w przestrzeni ulicy Piotrkowskiej – zarażanie „dasizmem”
- Przygotowywanie aktów prawnych wspierających procesy na Piotrkowskiej, zgodne z założeniami Strategii (w ramach możliwości prawnych, jakie wynikają z regulacji na poziomie krajowym)



Uniwersytet
ŁÓDZKI

10. Realizacja Strategii – sukcesy





10. Realizacja Strategii – sukcesy

1. Zmiany wewnątrz urzędu

- Wspieranie inicjatyw i projektów, realizowanych w obszarze ulicy Piotrkowskiej;
- Informacje o Piotrkowskiej
 - Strona internetowa www.ulicapiotrkwowska.pl (UMŁ), www.piotrkowska.pl (FUP)
 - Profil Menadżera Ulicy Piotrkowskiej na facebooku
- Zespół Obsługi Piotrkowskiej – „punkt kontaktowy” w sprawach Piotrkowskiej



10. Realizacja Strategii – sukcesy

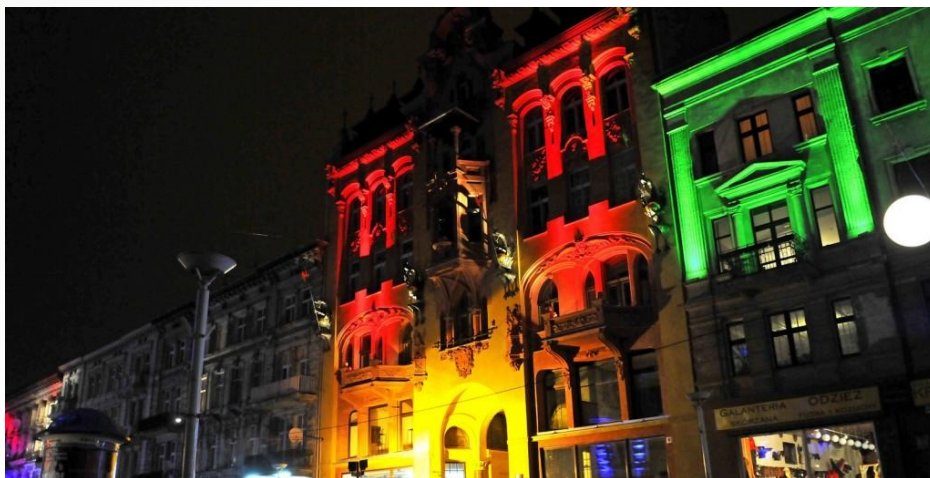
2. Zmiany obszaru ulicy Piotrkowskiej

- Przebudowa ulicy Piotrkowskiej
- Zmiana statusu ulicy Piotrkowskiej na drogę wewnętrzną
- Regulamin ogródkowy – zmiana wyglądu ogródków
- Poprawa kondycji fizycznej ulicy (remonty kamienic)



Uniwersytet
ŁÓDZKI

10. Realizacja Strategii – sukcesy



©Agencja Gazeta



Uniwersytet
ŁÓDZKI

10. Realizacja Strategii – sukcesy

2. Zmiany obszaru ulicy Piotrkowskiej

- Piotrkowska ulicą „przemysłów kreatywnych”
- „Mieszkania dla młodych”
- „Lokale dla kreatywnych”
- Realizacja wspólnych projektów z partnerami zewnętrznymi na ulicy Piotrkowskiej (Fundacja Ulicy Piotrkowskiej, wspieranie projektów Off Piotrkowska, Galeria Piotrkowska)



Uniwersytet
ŁÓDZKI

10. Realizacja Strategii – sukcesy





Uniwersytet
ŁÓDZKI

10. Realizacja Strategii – sukcesy

3. Sukcesy

- Pojawiająca się w świadomości decydentów konieczność reorientacji polityki miejskiej w kierunku odnowy centrum
- Obecność ulicy Piotrkowskiej w dyskusjach o najważniejszych sprawach miasta



Uniwersytet
ŁÓDZKI

10. Realizacja Strategii – sukcesy

3. Sukcesy

- Oddolne inicjatywy przedsiębiorców i właścicieli nieruchomości oraz organizacji pozarządowych tworzące strefy przedsiębiorczości i kreacji (Off Piotrkowska, EkoTarg, Jarmark Bożonarodzeniowy, „Niedzielne obiady na Piotkowskiej”)
- Silna społeczna odpowiedzialność biznesu
- Budowanie kapitału relacyjnego – wzajemne poznanie, wspólne nowe inicjatywy i projekty



Uniwersytet
ŁÓDZKI

Dziękuję za uwagę

Mgr Ewa M. Boryczka

Katedra Gospodarki Regionalnej i Środowiska

Uniwersytet Łódzki

www.region.uni.lodz.pl

eboryczka@uni.lodz.pl